

Poscritti

☒ rilevato☐ visitato, non rilevato☐ insediamento disperso, solo accennato**Sviluppo dell'insediamento**

Relazioni storiche e spaziali fra i principali perimetri edificati, gruppi edilizi, intorni ed elementi singoli; conflitti; indicazioni particolari per la conservazione.

Comune politico e parrocchia comprendente anche, tra il 1803 e il 1882, l'attuale comune di Gresso, Vergeletto apparteneva, nel Medioevo, alla vicinanza dell'Onsernone ed era compreso nella "squadra" di Russo, da cui si separò nel 1757 per divenire parrocchia indipendente.

Nel 1610 venne edificata la chiesa dell'Annunciazione, più tardi ampliata ed in seguito assunta a chiesa parrocchiale (E 1.0.1).

Località originariamente rurale, dedita all'allevamento del bestiame ed al commercio del legname, Vergeletto subì forti e periodiche emigrazioni verso la Svizzera romanda ed il Nord America.

Esposto a sud-ovest, l'insediamento è situato sulla confluenza del riale omonimo con il torrente Ribo. Il suo nucleo si è sviluppato secondo la configurazione morfologica del terreno, lungo la strada cantonale, quasi sul fondovalle.

Ultimo villaggio dell'omonima valle, l'impianto è caratterizzato da due nuclei abitativi: quello principale e più antico, P 1 (a struttura compatta, con la chiesa come elemento emergente d'entrata, delimitato ad est dal torrente) e il gruppo G 0.2, complesso di singole abitazioni sparse, poste all'estremità occidentale del villaggio.

Il tracciato d'accesso, secondo le vecchie mappe del 1850, passando sopra il ponte in sasso (0.0.21), culminava nello slargo del sagrato e diveniva poi una stretta via all'interno dell'impianto, in posizione leggermente rialzata, fiancheggiata da una casa (1.0.5) che ben la delimitava, con a lato una rete di viottoli; proseguiva poi come sentiero tra le case sparse di Oriello e, quindi, verso i sovrastanti pascoli. Con la realizzazione, durante la prima guerra mondiale, della strada carrozzabile, in posizione depressa rispetto al preesistente tracciato all'interno dell'insediamento, è mutato l'organismo edificato, che ha subito la distruzione di alcuni orti ma, nel contempo, ha conosciuto un certo sviluppo edilizio con, ad esempio, la costruzione dell'Albergo delle Nevi, che è un'imponente massa all'inizio del villaggio, sul prolungamento della struttura.

Qualificazione**Termine di confronto**

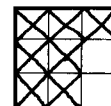
- | | |
|--|---|
| <input type="checkbox"/> città | <input checked="" type="checkbox"/> villaggio |
| <input type="checkbox"/> borgo | <input type="checkbox"/> frazione (Weiler) |
| <input type="checkbox"/> villaggio urbanizzato | <input type="checkbox"/> caso particolare |

qualità della situazione

qualità spaziali

qualità storico-arch.

ulteriori qualità

**Valutazione dell'insediamento nell'ambito della regione**

Ultimo villaggio di montagna dell'omonima valle, un tempo abitata da allevatori di bestiame e agricoltori, periodicamente costretti ad emigrare in cerca di lavoro, trasformatosi nel tempo, è diventato anche luogo di villeggiatura; ne è chiara testimonianza la presenza dell'Albergo delle Nevi, ora con attività fortemente ridotta. Vergeletto presenta oggi un carattere in prevalenza residenziale.

Riveste inoltre un particolare pregio dal profilo dell'ubicazione per la sua posizione poco preminente rispetto al fondovalle, su un ripido pendio volto a meridione, in un contesto paesaggistico naturale quasi inedito, ad eccezione di qualche singola unità residenziale sorta recentemente a lato dell'insediamento.

Poscritti

Sviluppo dell'insediamento (continuazione)

Un gruppo di scarsa importanza (G 0.1) è caratterizzato da tre componenti ben distinte: il camposanto, il vecchio municipio e l'Albergo delle Nevi.

Il camposanto, che un tempo risultava essere ben distinto e chiaramente staccato dall'organismo edificato, con la realizzazione della nuova carrozzabile in posizione più elevata ha perso l'immagine di elemento architettonico marcante l'entrata dell'insediamento. Il vecchio municipio è stato trasformato in unità abitativa. La grande massa dell'albergo (0.1.10), che ha fisicamente tolto al sagrato della chiesa la qualifica di elemento d'accesso al villaggio, modificando sostanzialmente il rapporto spaziale preesistente fra le varie componenti del tessuto edificato di Vergeletto, ha subito anch'essa alcune trasformazioni, con l'aggiunta di elementi nuovi.

Il solco del torrente, affiancato dal sentiero che porta agli alpi e che parte dalle Cappellette votive (0.0.17), datate 1760 e situate in punti di particolare pericolo per il viandante, è elemento di rilevante importanza, poichè segue la separazione netta dei due gruppi G 0.1, nuova entrata del villaggio, e P 1, nucleo abitativo caratterizzato dalla presenza di numerose case datate del 1700 (le più vecchie delle quali site nella zona più bassa del perimetro).

Il rapporto spaziale tra la chiesa ed il tessuto abitativo è stato parzialmente modificato con l'inserimento, all'inizio del '900, del complesso scuola-casa comunale edificato parallelamente alla chiesa a meridione di essa, in posizione ribassata rispetto al tracciato viario.

Inoltre la casa parrocchiale che definisce a monte il sagrato assume forse troppa importanza, sia come massa, sia per le recenti e vistose trasformazioni subite. Quest'ultima ed il gruppo del mulino, a ruota verticale, sono le uniche costruzioni situate tra il fiume e la chiesa, mentre tutto il nucleo abitativo principale si è sviluppato alle spalle del luogo di culto, lungo l'asse che conduce al gruppo G 0.2; gruppo, questo, secondario e caratterizzato da due piccoli insiemi di poche singole unità formanti una struttura puntiforme, poco compatta, in prevalenza sviluppata sopra la strada.

Il nuovo ufficio postale, recentemente costruito a valle della struttura esistente, forma, con la nuova abitazione (0.2.14), uno spiazzo che risulta essere un segno di poca chiara volontà progettuale, che poteva invece portare alla formazione di un elemento architettonico a carattere pubblico, "piazzetta" di legame-definizione dei due piccoli insiemi formanti G 0.2.

Le costruzioni dei gruppetti di abitazioni alle estremità dell'insediamento (0.0.19) sono elementi unitari sparsi sul pendio verde volto a meridione, marcanti l'estremità orientale del villaggio.

Il patrimonio edilizio si qualifica per la presenza di abitazioni con loggiati o ballatoi lignei sul lato di gronda, a volte, come nel mulino, esistenti pure sul

Qualificazione (continuazione)

Dal punto di vista spaziale, il nucleo principale, con la chiesa in chiara posizione dominante, presenta certi pregi malgrado abbia subito modifiche in seguito alla realizzazione della strada carrozzabile; essa ha prodotto alcune demolizioni ed un nuovo allineamento lungo un asse non preesistente, come via prioritaria. Il tessuto secondario espansosi sul prolungamento della carrozzabile non presenta particolari pregi, anche per la mancanza di chiari e definibili indirizzi architettonici.

Sotto il profilo storico-architettonico, l'impianto si evidenzia per il buono stato di conservazione, malgrado numerose modifiche apportate al patrimonio edilizio e per la presenza di case con i tipici ballatoi lignei sporgenti quasi sempre sul lato di gronda. Elemento a sè, di rilievo e pregio, è la villa sorta in posizione rilevante rispetto al tessuto primario.

Poscritti

--	--	--	--	--	--	--

Sviluppo dell'insediamento (continuazione)

lato del frontone. In alcuni casi, le balconate hanno subito modifiche strutturali tali da far cadere la caratteristica leggerezza tipica di questi elementi architettonici.

I rustici, in massima parte in precario stato di conservazione, sono per lo più siti nella parte bassa del perimetro edificato e rappresentano le costruzioni più vecchie del nucleo.

Le unità abitative sono in massima parte intonacate ed in buono stato, con alcune emergenze, come una villa (1.0.4), con loggiato centrale e ricca di elementi decorativi di un certo pregio, e l'Albergo delle Nevi, per l'importante massa. Alcuni interventi di dubbia volontà progettuale, in special modo all'entrata del villaggio (leggasi officine e parti aggiunte ad edifici preesistenti, con non da ultimo qualche modifica alle balconate lignee) hanno alterato in parte il carattere ambientale del nucleo.

Poscritti

**Perimetri edificati, gruppi edilizi, intorni definiti,
intorni orientati ed elementi singoli***

	Numero	Denominazione	Categoria di rilievo Qualità spaziali Qualità storico-arch. Significato Scopo d. conservaz. accennato alterante	Foto no
P	1	Nucleo abitativo principale .	A X X X A	1-6, 25, 35
G	0.1	Gruppo secondario in entrata con poche abitazioni e il camposanto .	AB / X B	8-10, 31
G	0.2	Abitazioni sparse con qualche stalla	AB / X B	17-20
I-DE	I	Pendio verde parzialmente edificato in entrata al villaggio	a X a	36-38
I-OR	II	Pronunciato pendio inedito sullo sfondo dei nuclei .	a X a	19-21
I-OR	III	Pendio inedito tra fiume e i nuclei .	a X a	23, 24, 34, 38
I-OR	IV	Tratto di pendio ai lati della stra- da con possibilità di nuove costr.		
E	1.0.1	Chiesa dedicata alla S.S Annunziata eretta nel 1610 ed in seguito ampliata.	X A	1, 6, 35
	1.0.2	Casa parrocchiale , a lato della chiesa , con il fronte riattato .		1
	1.0.3	Vecchio mulino a ruota verticale .		5, 33
	1.0.4	Villa isolata del 1780 , con loggia- to centrale .		26
	1.0.5	Abitazione di una certa dimensione che fiancheggia il vecchio percorso .		27
	1.0.6	Abitazioni che fiancheggiano il campo stradale .		25
	1.0.7	Edificio scolastico e casa comunale costruito nel 1913.		4
	0.1.8	Camposanto con cappelle di famiglia.		7, 10
	0.1.9	Nuova officina sulla via d'entrata.		35
	0.1.10	Albergo delle Nevi , edificio di notevoli dimensioni costruito agli inizi del '900 .		3
	0.1.11	Parti aggiunte contrastanti per le proporzioni .		31
	0.1.12	Abitazione della seconda metà dell' 800, marcante l' entrata.		8
	0.1.13	Vecchio Municipio , ora trasformato in abitazione .		
	0.2.14	Nuova abitazione rivolta verso la piazzetta .		17
	0.2.15	Nuovo edificio postale sullo slargo.		18

* descrizione dettagliata sulle schede A, U ed E: disponibile/non disponibile

--	--	--	--	--	--	--





Ct. Distr. Comune

Località

TI

4

Vergeletto

— Vergeletto

1. Stesura

Scala 1:5000

Poscritti

--	--	--	--	--	--	--



--	--	--	--	--	--	--





1



7



13



2



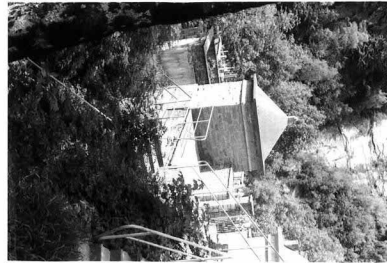
8



14



3



9



15



4



10



16



5



11



17



6



12



18



19



25



31



20



26



32



21



27



33



22



28



34



23



29



35



24



30



36

Ct.	Distr.	Comune	Località	No del film
TI	4	Vergeletto	— Vergeletto	5420



37



38



39



Ct. Distr. Comune

Data:

TI 4 Vergeletto

Dati

Poscritti:

--	--	--	--	--	--	--

LOCALITA

Vergeletto

Comune: Vergeletto

Distretto: Locarno

Cantone: Ticino

*visitato, non rilevato

**insediamento disperso, solo accennato

Carta nazionale no 1311

DATI ORL PER IL COMUNE

		Settore 1	1960 45,5 %	1970 37,3 %	1980 47,2 %
Abitanti 1980	110	Settore 2	1960 41,6 %	1970 41,8 %	1980 30,2 %
Abitanti 1970	148	Settore 3	1960 25,7 %	1970 20,9 %	1980 22,6 %
Aumento 1970-80 -25,7%		Indice demografico 0,73 (Media svizzera e = 1; se e è superiore a 1 lo sviluppo demografico del comune tra il 1970 e il 1980 era superiore alla media svizzera)			
Aumento 1960-70 -30,8%					
Aumento 1950-60 -16,1%		Indice d'invecchiamento a = 0,29 (Media svizzera a = 1; se a è infer. a 1 la popolazione del comune nel 1980 era invecchiata)			

RACCOMANDAZIONI E ORDINANZE DI PROTEZIONE

Sulla lista della lega svizzera per la salvaguardia del patrimonio nazionale A/B:

/

Nell'inventario per la protezione dei beni culturali d'importanza naz./cant./locale:

/

Nel DFU:

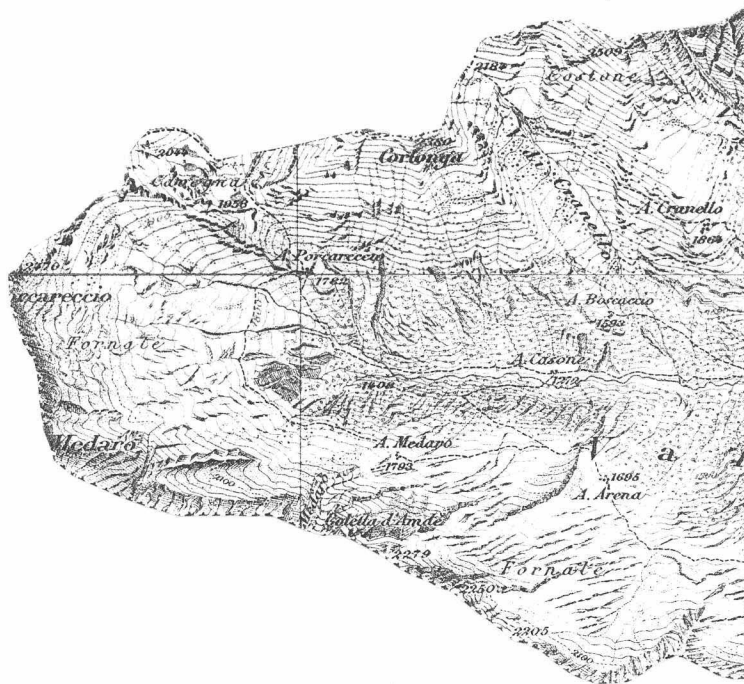
/

Monumenti storici sotto la protezione della Confederazione:

/

Ulteriori ordinanze di protezione:

Consultare l'elenco dei monumenti storici ed artistici del Cantone Ticino 1911-1968 e supplementi 1971-1988







V

CT DISTR. COMUNE

LOCALITA'

TI

4

Vergeletto

CARTA 1:25 000

1977

